

Lettre de l'adhérent N°122
Mai - juin 2024

Bonjour à toutes et tous.

Les saisons se succèdent à un rythme effréné et l'actuelle a été menée bon train. Les manifestations se sont succédées nous permettant à chaque occasion de nous retrouver toujours plus nombreux pour, nous le pensons et nous l'espérons, de belles découvertes et la plus grande satisfaction de tous.

Durant les deux prochains mois, les derniers de l'actuelle saison, un film émouvant au programme, « Les passagers de la nuit »

La dernière conférence sera consacrée à quatre femmes artistes autodidactes dans le droit fil du thème adopté cette année des femmes dans l'art. L'occasion de découvrir des femmes peintres méconnues.

Tourcoing, Paris et Barbizon seront les destinations de nos prochaines sorties. L'occasion d'approfondir notre découverte de l'impressionnisme et de découvrir le village devenu le berceau du pré-impressionnisme.

A bientôt et au plaisir de vous retrouver nombreux lors de nos manifestations.

L'équipe de l'ABC.

Dimanche 12 mai à 10h30 à l'Espace Culturel, Conférence histoire de l'art « Aloïse Corbaz, Séraphine de Senlis, Magde Gill, Judith Scott : femmes artistes autodidactes. »

Par Xavier Ballieu, guide-conférencier au LAM.

Quatre femmes pour quatre univers atypiques. Créatrices d'art brut ou d'art naïf, ces artistes ont pour point commun de n'avoir suivi aucune formation artistique.

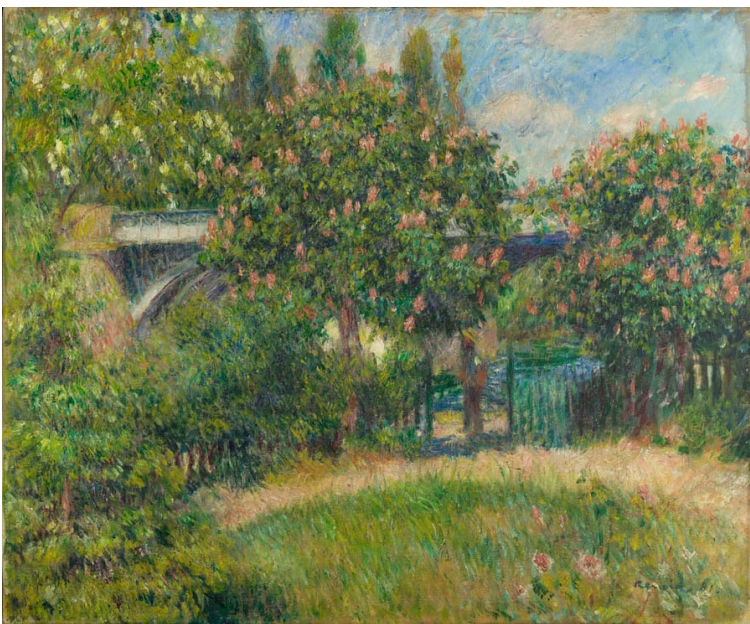
Aloïse Corbaz, internée en hôpital psychiatrique pendant 46 ans, conçoit une œuvre aussi féérique que cathartique. Séraphine Louis, femme de ménage à Senlis, donne vie à des natures mortes inspirées. Magde Gill, infirmière londonienne, communique avec les esprits en engendrant une œuvre vertigineuse. Judith Scott, atteinte du syndrome de Down, trouve dans ses cocons textiles, un moyen de renouer avec la vie.



Mercredi 22 mai : MUba à Tourcoing.
Visite guidée de l'exposition « Peindre la nature. Paysages impressionnistes du Musée d'Orsay »

Rendez-vous sur place à 13h15 (le musée ouvre à 13h)
Visite guidée de l'exposition à 13h30.

Évènement majeur de l'opération nationale des « 150 ans de l'impressionnisme », l'exposition du MUba Eugène Leroy rassemble 58 chefs-d'œuvre impressionnistes des collections du musée d'Orsay signés Monet, Sisley, Renoir, Pissarro, Cézanne ou Gauguin.



Auguste Renoir - Pont du chemin de fer à Chatou, 1881 Musée d'Orsay Legs Gustave Caillebaute 1894

Comment est né le paysage impressionniste ? Quelle est la spécificité du regard posé par Monet et ses amis sur les paysages de leur époque ? Comment ces peintures traduisent les mutations du rapport des hommes et des femmes à leur environnement au XIXe siècle et comment entrent-elles en résonance avec nos préoccupations actuelles ? De quelle manière le paysage impressionniste a-t-il ouvert la voie à d'autres audaces picturales ? Le parcours de l'exposition est organisé pour répondre à ces questions.

Dans une première salle, c'est le creuset du paysage réaliste et le

développement de la peinture de plein air qui sont présentés avec des œuvres de Daubigny, Huet, Jongkind ou Boudin et les premiers paysages de Monet en Normandie et Bazille en forêt de Fontainebleau.

Une deuxième grande section de l'exposition explore les « motifs » de prédilection des impressionnistes - Monet, Sisley, Pissarro ou encore Renoir - pendant les années 1870, comme les bords de Seine et son activité fluviale, les campagnes d'Île-de-France, les jardins et la villégiature. Ce paysage n'est pas alors une nature vierge ou édénique mais une nature fondamentalement « anthropisée » et pleinement inscrite dans la modernité. Alors que le dérèglement climatique rend la neige toujours plus rare en nos contrées, une salle sera dédiée à ces paysages moins immaculés qu'il n'y paraît.

La troisième section montre comment, à partir des années 1880, les impressionnistes et particulièrement Monet, se concentrent progressivement sur des paysages « purs » et sur des effets atmosphériques et lumineux toujours plus complexes. Une projection audiovisuelle permet d'explorer, en grand format, des détails des œuvres vues dans les salles alentour, de présenter les grandes décorations des Nymphéas de Monet et ainsi

d'aborder la question de l'immersion « grandeur nature » de l'homme et du peintre dans le paysage.

La quatrième section de l'exposition aborde l'évolution de l'art du paysage après l'impressionnisme, de Seurat à Mondrian en passant par Redon, Gauguin ou Bonnard. À partir des audaces de touches et de couleurs de leurs aînés impressionnistes, ces artistes explorent d'autres territoires. Progressivement, l'observation de la nature et la célébration du paysage moderne cèdent la place à diverses formes d' « abstractions » et à la quête d'une nature préservée et réenchantée.

Extrait de la présentation de l'exposition faite par le Musée d'Orsay.

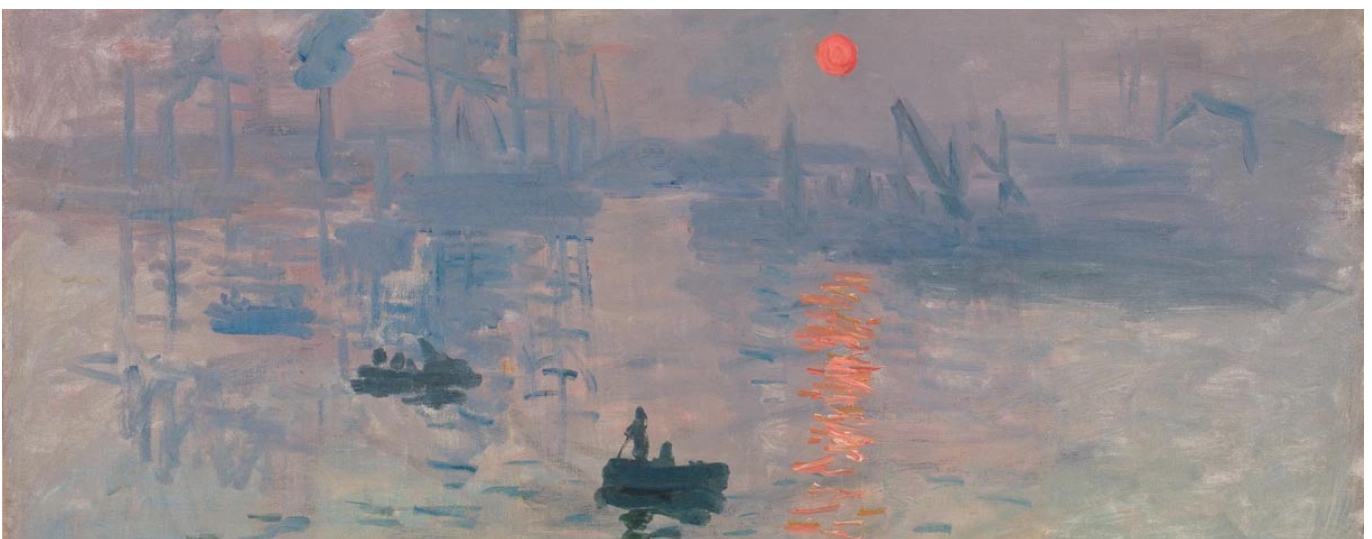
Tarif adhérent : 6€ - tarif non-adhérent : 9€

Tarif adhérent : 6€ - non-adhérent.: 9€.

Samedi 25 mai : Paris - Musée d'Orsay. « Paris 1874 - Inventer l'impressionnisme » et « L'Hôtel de la Marine »

Rendez-vous sur le parking du groupe scolaire des Obeaux à 6h45 pour un départ à 7h00 précises

10h30 visite libre avec audio-guide de l'exposition « Paris 1874 - Inventer l'impressionnisme »



Il y a 150 ans, le 15 avril 1874, ouvre à Paris la première exposition impressionniste. « Affamés d'indépendance », Monet, Renoir, Degas, Morisot, Pissarro, Sisley ou encore Cézanne ont décidé de s'affranchir des règles en organisant leur propre exposition, en dehors des voies officielles : l'impressionnisme est né. Pour célébrer cet anniversaire, le musée d'Orsay présente quelque 130 œuvres, et porte un regard neuf sur cette date-clé, considérée comme le coup d'envoi des avant-gardes. Que s'est-il passé exactement en ce printemps 1874 à Paris, et quel sens donner aujourd'hui à une exposition devenue mythique ? « Paris 1874. L'instant impressionniste » propose de retracer l'avènement d'un mouvement artistique surgi dans un monde en pleine mutation.

« Paris 1874 » fait le point sur les circonstances ayant mené ces 31 artistes - parmi lesquels sept seulement sont aujourd'hui universellement renommés - à se réunir pour exposer ensemble leurs œuvres. Le climat de la période est celui d'un après-guerre, faisant suite à deux conflits : la Guerre franco-allemande de 1870, puis une violente guerre civile. Dans ce contexte de crise les artistes repensent leur art et explorent de nouvelles directions. Un petit « clan des révoltés » peint des scènes de la vie moderne, ou des paysages aux tons clairs et à la touche enlevée, croqués en plein air. Comme le note un observateur, « ce qu'ils semblent rechercher avant tout, c'est l'impression ».

Dans « Paris 1874 », une sélection d'œuvres ayant figuré à l'exposition impressionniste de 1874 est mise en perspective avec des tableaux et sculptures montrés au même moment au Salon officiel. Cette confrontation inédite permet de restituer le choc visuel des œuvres alors exposées par les impressionnistes, mais aussi de le nuancer, par des parallèles et recoupements inattendus entre la première exposition impressionniste et le Salon.

L'exposition du musée d'Orsay montre les contradictions et l'infinie richesse de la création contemporaine en ce printemps 1874, tout en soulignant la modernité radicale de l'art de ces jeunes artistes. « Bonne chance ! », les encourage un critique, « il ressort toujours quelque chose des innovations. »

Extrait de la présentation de l'exposition faite par le Musée d'Orsay.

Déjeuner libre

Hôtel de la Marine : visite avec Confident (audio guide) en deux groupes à 14h15 et 14h30 des appartements de l'intendant, des salons d'apparat et de la loggia



Pour tenir la promesse d'un voyage vers le siècle des Lumières, il a été décidé de restituer les appartements de l'intendant dans l'état qui était le leur à la fin du XVIIIe siècle en effaçant les traces

du passage du ministère de la Marine. Cela fut rendu possible grâce à la découverte des peintures d'origine, sous les couches de peinture plus récentes, et à leur restauration ainsi qu'au recours à des matériaux et techniques de l'époque.

Vous pourrez par exemple découvrir la peinture bleu ciel d'origine dans l'antichambre carrelée, retrouvée après avoir enlevé 18 couches de peinture !

La restauration des décors, voulue par le Centre des monuments nationaux et ses experts, met également en valeur les rideaux, les tissus d'ameublement et papiers peints, soit d'origine ou soit artificiellement patinés, afin de rendre aux pièces des appartements des Intendants leur atmosphère d'origine.



Découvrez l'une des plus belles vues de Paris depuis la loggia qui a vu se dérouler de nombreux épisodes de l'histoire de France : du vol des bijoux de la Couronne à l'érection de l'obélisque en passant par l'exécution de Louis XVI et de Marie-Antoinette !

Édifiée au XVIIIe siècle comme un décor de théâtre pour orner l'ancienne place Louis XV, la façade de l'Hôtel de la Marine est structurée autour d'un imposant balcon : la loggia. Rythmée de douze colonnes corinthiennes, elle offre un bel exemple d'architecture classique. Au plafond, les caissons abritent les symboles des grandes activités humaines sculptées en bas-reliefs :

l'Agriculture, le Commerce, la Musique, les Arts et l'Égalité. Au sol, le damier de pierres noires et blanches évoque le péristyle du Trianon de Versailles. Un élément architectural impressionnant, à la hauteur de la vocation première de la Place de la Concorde : place royale.

Retour vers 17h30.

Nombre de places réservées : 50

Tarif adhérent : 70€ - non-adhérent : 77€

Jeudi 30 mai à 20h à l'espace culturel, soirée cinéma.

Les passagers de la nuit de Mikhaël Hers-2022-1h43.

Dans les années 80, Elisabeth qui vient d'être quittée par son mari, se retrouve avec ses deux adolescents. Elle trouve alors un emploi dans une émission de radio de nuit, où elle fera la connaissance d'une jeune fille désœuvrée qu'elle prendra sous son aile. Tous ensemble, ils vont chercher leur chemin, construire leur vie.

Une chronique familiale qui nous propose un voyage nostalgique dans les années 80. Un film émouvant, fragile



Samedi 8 juin : BARBIZON

Rendez-vous sur le parking du groupe scolaire des Obeaux à 5h45 pour un départ à 6h00 précises.

Le matin visite guidée de Barbizon et de la lisière de la Forêt de Fontainebleau.

Barbizon est un village confortablement niché contre la lisière occidentale de la forêt de Fontainebleau. Flânez dans les rues pavées et poussez la porte des petites boutiques et des galeries d'art !

C'est un des endroits mythiques de la peinture pré-impressionniste en France.

Dès 1830, ce qui était encore un hameau de bûcherons accueillera en effet à l'auberge Ganne, tous les peintres qui viennent chercher l'inspiration auprès de la nature intacte. Plus tard, ils partagent leurs séjours entre Barbizon et Chailly-en-Bière,

trouvant leurs sujets dans la campagne ou la forêt de Fontainebleau toute proche, peignant sur le motif.

Déjeuner inclus dans le prix de la sortie.

L'après-midi visite guidée du musée des Peintres.

Depuis 1995, l'auberge Ganne abrite la collection permanente du musée. Celle-ci est constituée à la fois par les décors réalisés sur les meubles et les murs du bâtiment par les peintres qui y étaient hébergés et par une collection de peintures, dessins et estampes représentative de la production de ces artistes parmi lesquels on trouve Camille Corot, Jean-François Millet, Théodore Rousseau et Narcisse Diaz de la Peña.

Retour pour Bondues vers 17h

Nombre de places réservées : 50

Tarif adhérent : 96€, non-adhérent : 105€



RAPPELS

Attention : les inscriptions aux voyages culturels sont prises en compte à réception du chèque de participation.

Les chèques sont encaissés 15 jours avant le déplacement. L'annulation de votre inscription dans les 15 derniers jours avant le déplacement donnera lieu à aucun remboursement.

En cas de liste d'attente, nous contacterons en priorité les personnes qui y sont inscrites et qui pourraient vous remplacer. A défaut nous vous demanderons si vous pouvez proposer une personne de votre entourage. Dans ce cas vous nous indiquerez son nom pour que notre liste de participants soit mise à jour.

Toute correspondance doit être remise à l'accueil de la mairie ou adressée à :
ABC, 16 place de l'Abbé Bonpain, 59910 Bondues

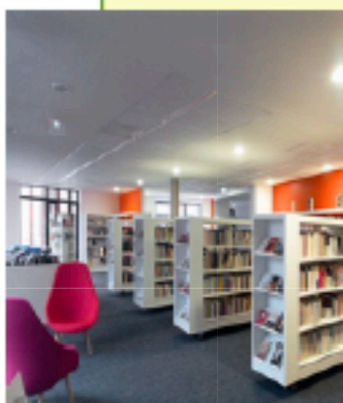
Information concernant le prêt des catalogues d'exposition de l'ABC aux adhérents

A l'occasion de la plupart de nos déplacements, nous achetons le catalogue de l'exposition que nous allons visiter. Ces catalogues sont en dépôt à

la Bibliothèque pour Tous, 3 bis rue du Bosquiel, Bondues

En tant qu'adhérents de l'ABC, vous avez la possibilité d'emprunter un ouvrage à la fois pour une durée de 25 jours. Il suffit de vous présenter à la Bibliothèque aux heures d'ouverture, muni de votre carte d'adhérent ABC de l'année en cours. La bibliothèque vous fournira gratuitement une carte de la bibliothèque pour un emprunt gratuit d'un de nos catalogues.

Ces ouvrages sont coûteux et fragiles. Nous vous les confions et nous vous remercions d'en prendre le plus grand soin.



Association Bondues Culture
16, Place de l'Abbé Bonpain 59910 Bondues
Téléphone: 07 51 62 61 45
Mail : assobonduesculture@gmail.com
Web: www.asso-bonduesculture.com

Vous pouvez également nous retrouver sur l'application, pour smartphones et tablettes, de la ville de Bondues à la rubrique « Espace culturel ».